



El ambiente
es de todos

Minambiente

BOLETÍN HIDROMETEOROLÓGICO DE LA MOJANA

San Marcos, Sucre 15 de marzo de 2021

Hora de la actualización: 12:00 HLC

BOLETÍN No: 290

CONTENIDO

1. CONDICIONES METEOROLÓGICAS

1.1 CONDICIONES METEOROLÓGICAS PRECEDENTES

1.2 CONDICIONES METEOROLÓGICAS ACTUALES

1.3 PRONÓSTICO METEOROLÓGICO DIARIO

2. CONDICIONES HIDROLÓGICAS

2.1 CONDICIONES HIDROLÓGICAS ANTECEDENTES

2.2 CONDICIONES HIDROLÓGICAS ACTUALES

2.2.1 SUBZONA HIDROGRÁFICA DEL RÍO SAN JORGE - CUENCA ALTA

2.2.2 SUBZONA HIDROGRÁFICA DEL RÍO SAN JORGE - CUENCA BAJA

2.2.3 SUBZONA HIDROGRÁFICA DEL RÍO NECHÍ - CUENCA BAJA

2.2.4 DIRECTOS AL BAJO CAUCA - CIÉNAGA LA RAYA ENTRE EL RÍO NECHÍ Y EL BRAZO DE LOBA

2.2.5 DIRECTOS AL CAUCA ENTRE PTO. VALDIVIA Y RÍO NECHÍ

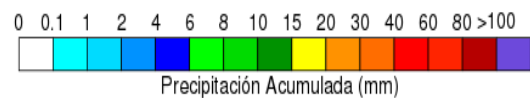
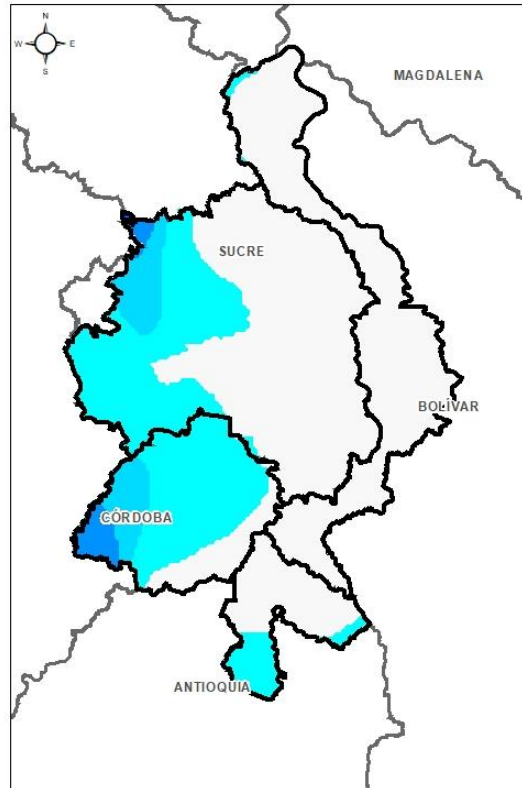
2.2.6 DIRECTOS AL BAJO MAGDALENA ENTRE EL BANCO Y EL PLATO

El Centro Regional de Pronóstico y Alertas Tempranas de la Mojana - CRPA La Mojana, busca fortalecer el sistema de alertas tempranas a través de un continuo monitoreo de las condiciones hidrometeorológicas, la generación de pronósticos meteorológicos y la difusión de alertas para la comunidad y los diferentes sectores productivos de la región.

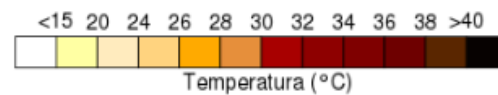
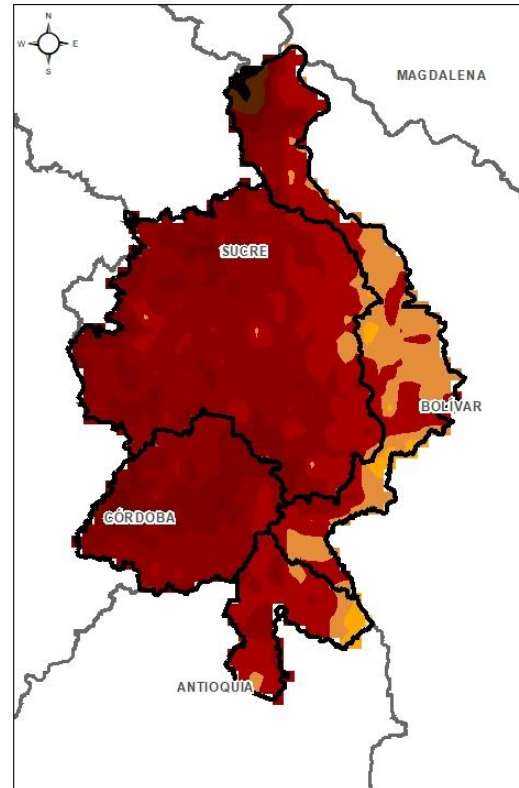
Esta iniciativa hace parte de los proyectos "Reducción del riesgo y la vulnerabilidad frente al cambio climático en la región de La Depresión Momposina", financiado por el *Adaptation Fund* y "*Mojana, clima y vida*", financiado por el Fondo Verde del Clima, implementados por el Ministerio de Ambiente, el Fondo de Adaptación y el PNUD, en alianza con CORPOMOJANA e IDEAM.



1.1 CONDICIONES METEOROLÓGICAS ANTECEDENTES

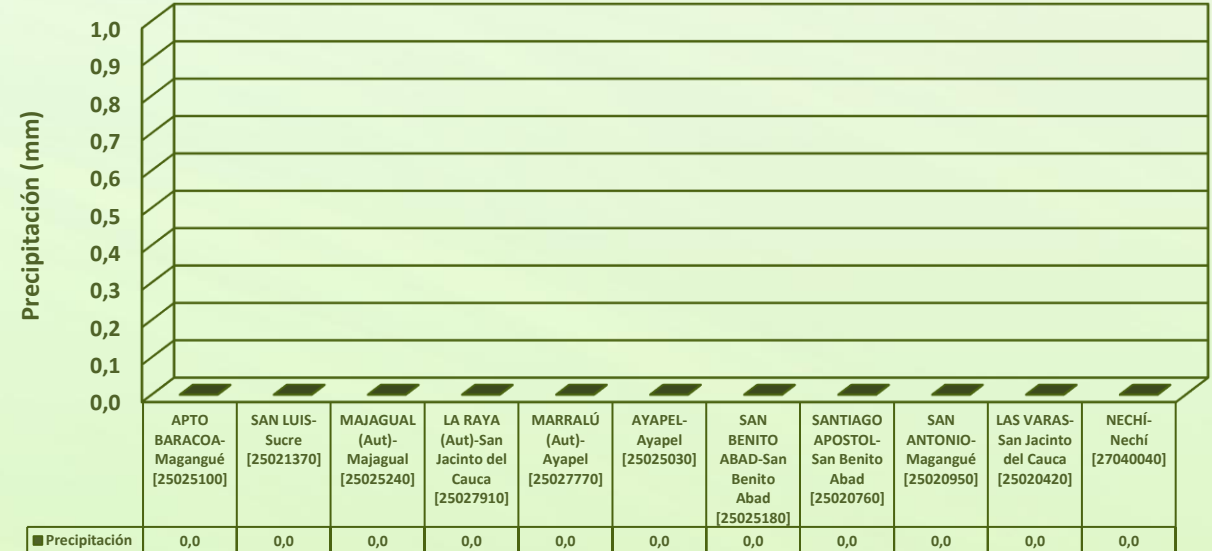


Precipitación estimada acumulada
12/03/2021 (07:00) – 13/03/2020 (07:00).
Fuente: IDEAM



Temperatura superficial máxima por
estimación Satelital 12/03/2021
Fuente: IDEAM

Lluvia Registrada el 12 marzo de 2021

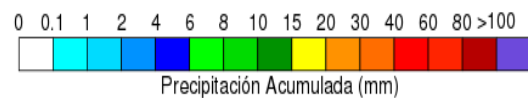
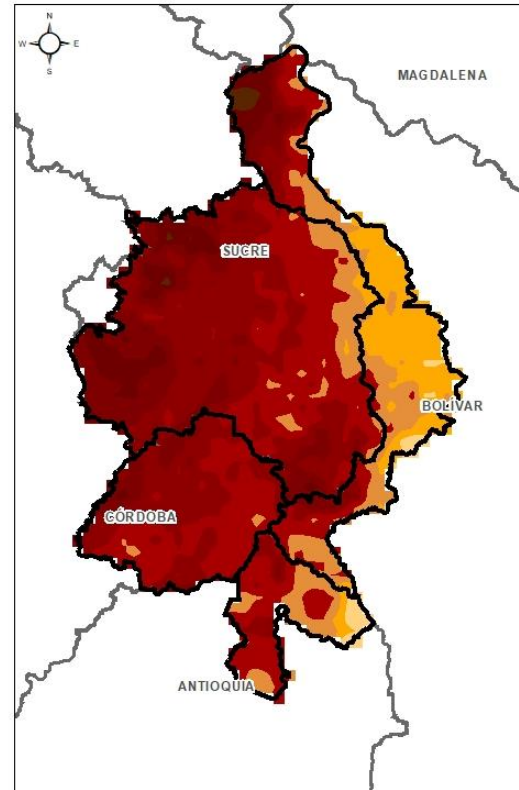
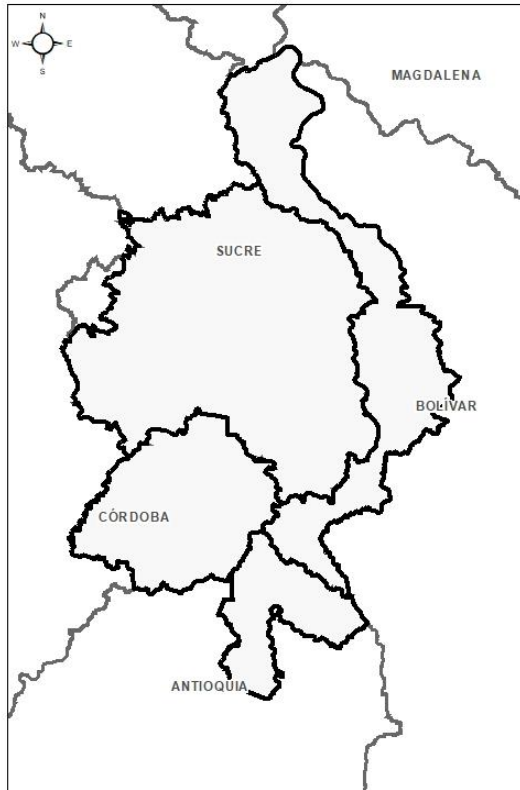


RESUMEN DE CONDICIONES DEL DÍA 12 DE MARZO

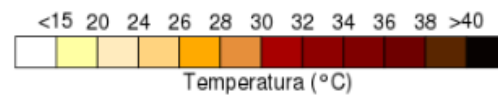
Precipitación: Durante la noche del viernes y madrugada del sábado se observaron lluvias al occidente de la región, en los municipios de Ayapel, San Marcos, Caimito y San Benito Abad.

Temperatura: Se registró una temperatura máxima de 35,9°C el día 12 de marzo a las 16:00 horas en el municipio de Ayapel, y una mínima de 23,4°C en la madrugada del 13 de marzo, en el municipio de San Benito Abad.

1.1 CONDICIONES METEOROLÓGICAS ANTECEDENTES

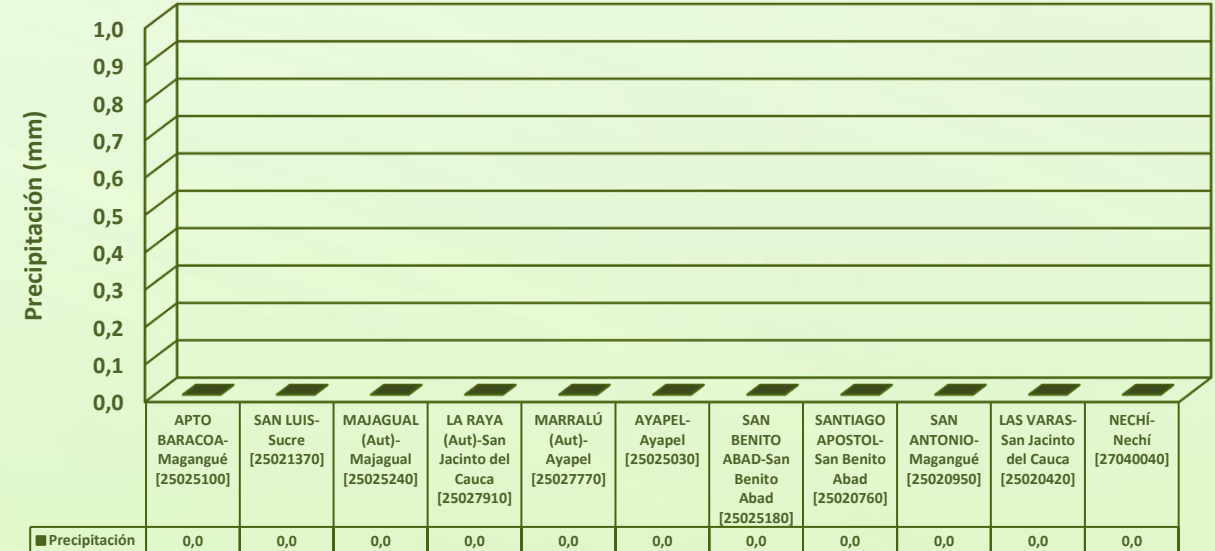


Precipitación estimada acumulada
13/03/2021 (07:00) – 14/03/2020 (07:00).
Fuente: IDEAM



Temperatura superficial máxima por
estimación Satelital 13/03/2021
Fuente: IDEAM

Lluvia Registrada el 13 marzo de 2021

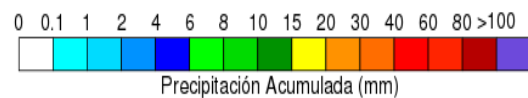
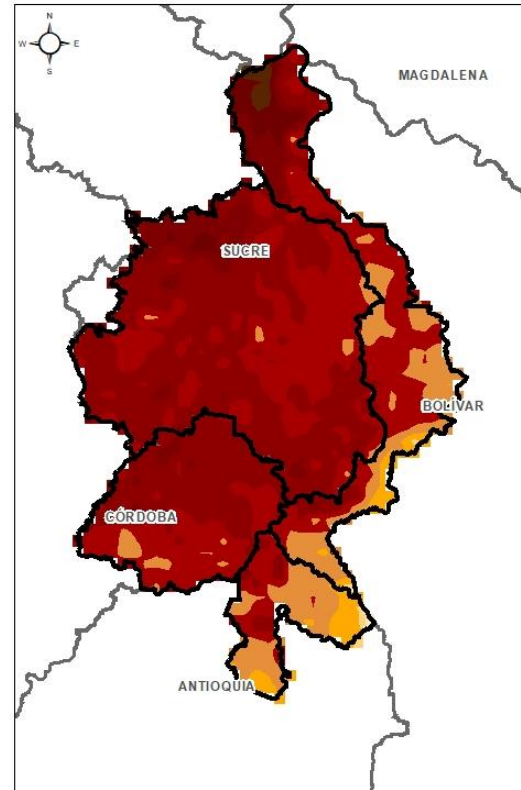
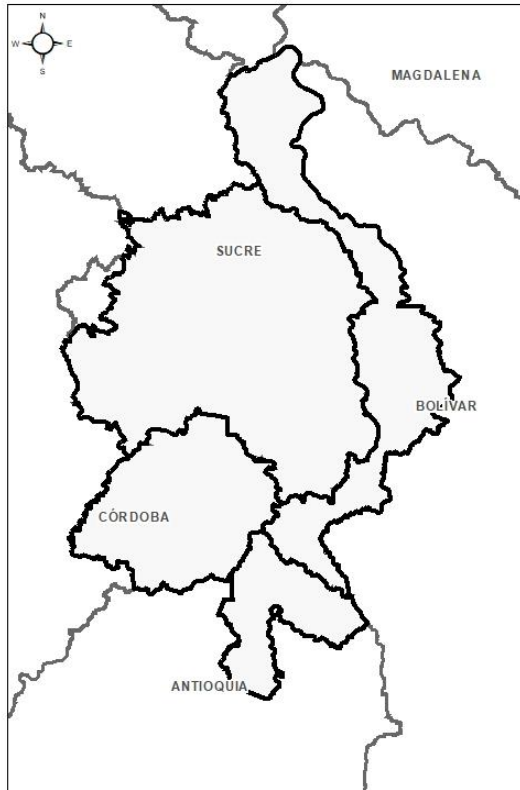


RESUMEN DE CONDICIONES DEL DÍA 13 DE MARZO

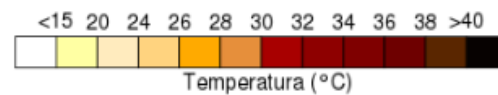
Precipitación: no se presentaron lluvias

Temperatura: Se registró una temperatura máxima de 36,2°C el día 13 de marzo a las 15:00 horas en el municipio de San Benito Abad y una mínima de 23,6°C en la madrugada del 14 de marzo.

1.1 CONDICIONES METEOROLÓGICAS ANTECEDENTES

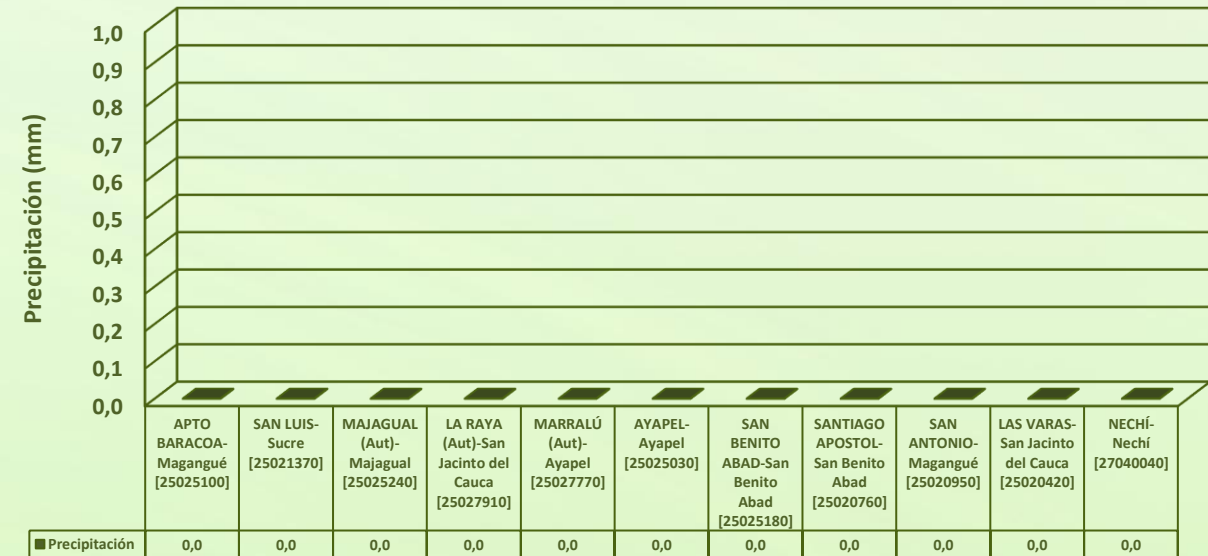


Precipitación estimada acumulada
14/03/2021 (07:00) – 15/03/2020 (07:00).
Fuente: IDEAM



Temperatura superficial máxima por
estimación Satelital 14/03/2021
Fuente: IDEAM

Lluvia Registrada el 14 marzo de 2021



RESUMEN DE CONDICIONES DEL DÍA 14 DE MARZO

Precipitación: No se presentaron lluvias.

Temperatura: Se registró una temperatura máxima de 35,3°C el día 14 de marzo a las 15:00 horas en el municipio de San Benito Abad, y una mínima de 22,9°C en la madrugada del 12 de marzo, en el municipio de Ayapel.

1.2 CONDICIONES METEOROLÓGICAS ACTUALES

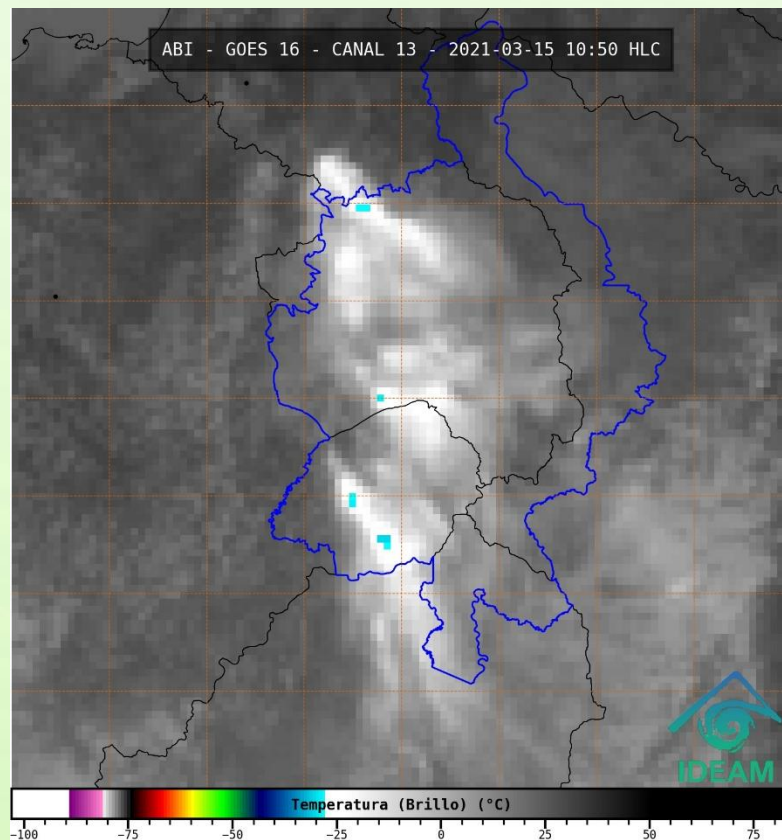


Imagen de satélite IR 10:50 HLC
Fuente: IDEAM

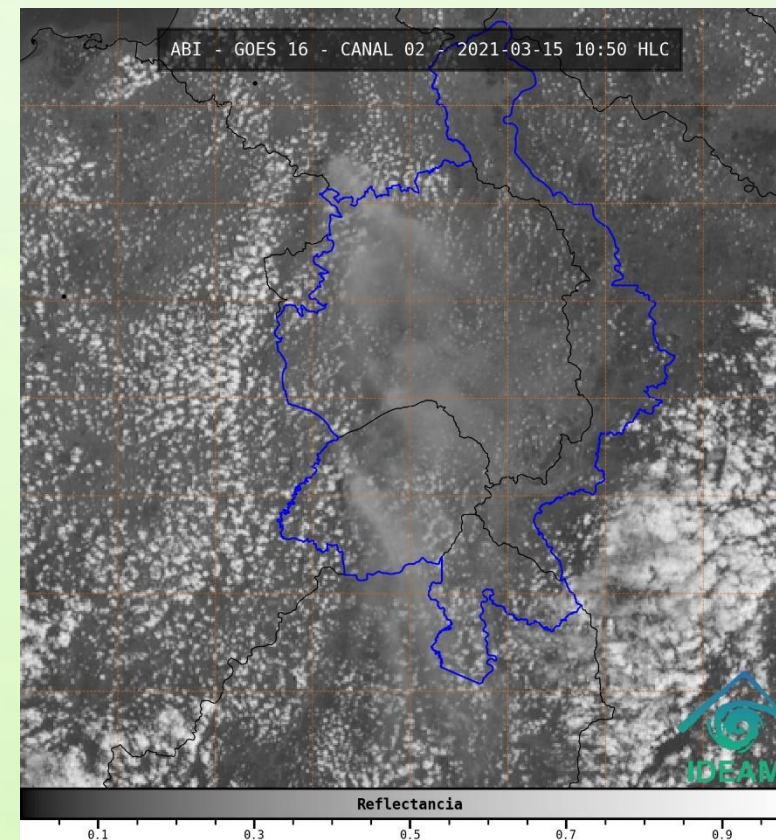
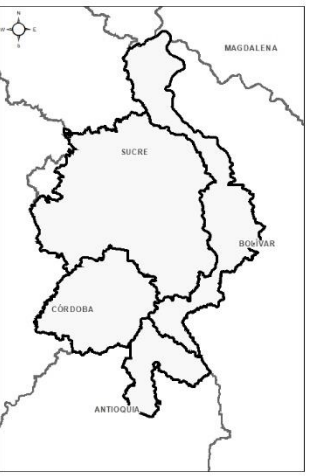


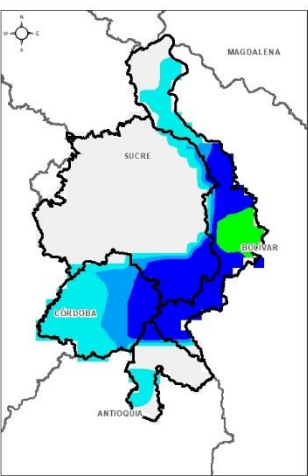
Imagen de satélite VIS 10:50 HLC
Fuente: IDEAM

Recientemente, predomina buen tiempo acompañado de cielo parcialmente nublado.

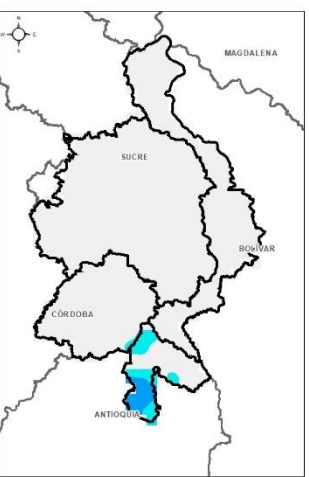
1.3 PRONÓSTICO METEOROLÓGICO



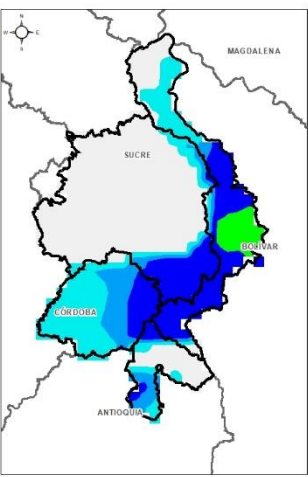
TARDE DEL 15 DE MARZO



NOCHE DEL 15 DE MARZO



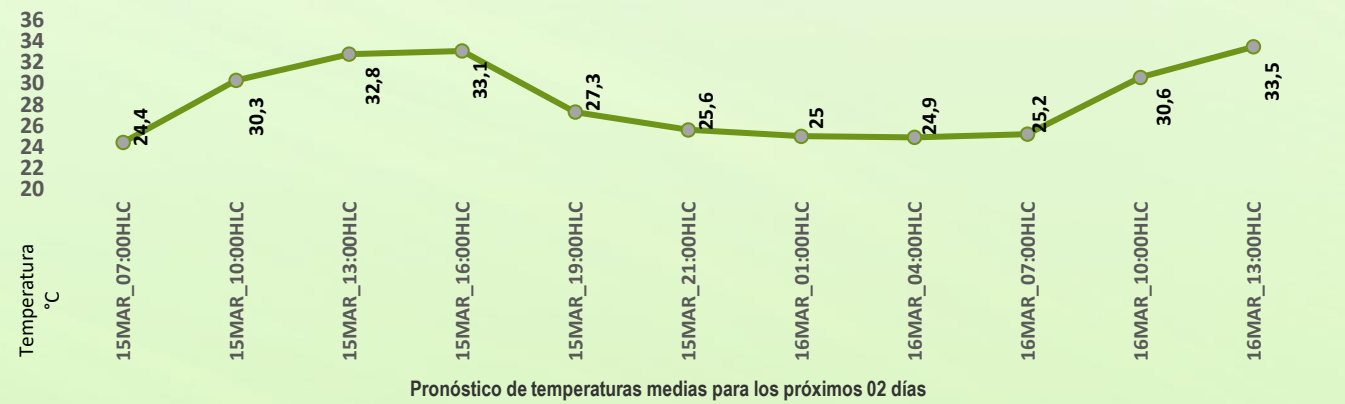
MADRUGADA DEL 16 DE MARZO



ACUMULADO DEL 15 AL 16 DE MARZO



Día	Jornada	Temperatura Máxima	Nubosidad	Tipo de Precipitación	Probabilidad de lluvia(%)
LUNES 15 DE MARZO	Tarde	36°C	Parcialmente nublado	Sin Lluvias	10%
	Noche	25°C	Nublado	Lluvias dispersas	70%

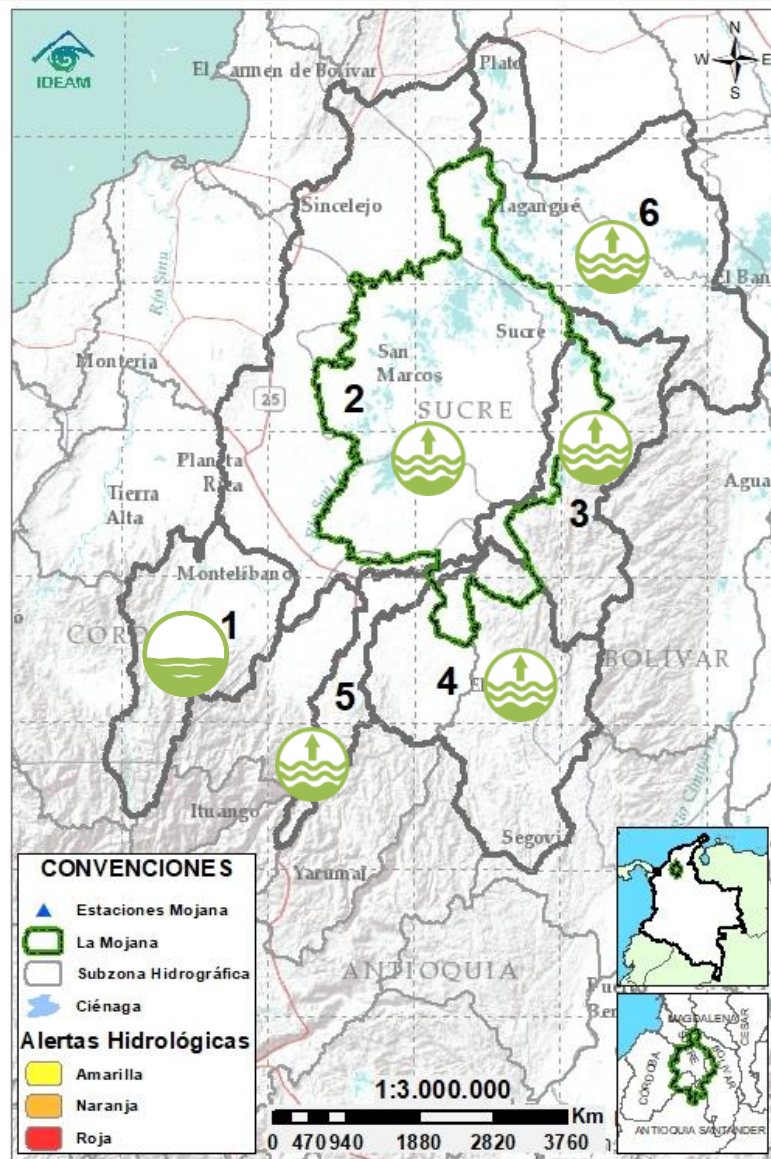


PRONÓSTICO PARA EL LUNES 15 DE MARZO

Precipitación: durante la tarde de se prevé tiempo seco, por el contrario, en horas de la noche e inicios de la madrugada se esperan lluvias al sur de la región, sobre los municipios de Ayapel, Nechí, Guaranda y San Jacinto del Cauca.

Temperatura: Las temperaturas máximas oscilarán entre los 35°C y 36°C y las mínimas entre los 24°C y 26°C. Las sensaciones térmicas máximas estimadas oscilarán entre los 37°C y 38°C.

2.1 CONDICIONES HIDROLÓGICAS ANTECEDENTES



Condiciones hidrológicas antecedentes para el 14/03/2021

CONVENCIONES DE TERMINOS HIDROLÓGICOS

	Lluvias	Lluvias antecedentes intensas o continuas y/o pronóstico de las mismas, las cuales pueden generar crecientes súbitas en los ríos principales y sus afluentes.
	Descenso	Condición de disminución de niveles.
	Ascenso	Condición de aumento de niveles.
	Creciente súbita	Fenómeno natural que se presenta en los ríos de montaña como consecuencia de la ocurrencia de lluvias intensas o torrenciales en zonas de alta pendiente del cauce principal y sus afluentes.
	Tránsito de crecientes	Es el desplazamiento de una onda de crecida de aguas arriba hacia aguas abajo de la corriente.
	Creciente por desembalse	Proceso de tránsito del flujo de agua por descarga controlada desde un embalse.
	Inundación	Aumento en los niveles y/o caudales de los cuerpos de agua que superan la capacidad máxima de transporte o modificación de la sección transversal que la reduce, ocasionando el desbordamiento e inundación de sus zonas aledañas.
	Niveles estables	No se presentan fluctuaciones considerables de nivel del cuerpo de agua.



Alerta ROJA

PARA TOMAR ACCIÓN Advierte a los sistemas de prevención y atención de desastres sobre la amenaza que puede ocasionar un fenómeno con efectos adversos sobre la población, el cual requiere la atención inmediata por parte de la población y de los cuerpos de atención y socorro. Se emite una alerta sólo cuando la identificación de un evento extraordinario indique la probabilidad de amenaza inminente y cuando la gravedad del fenómeno implique la movilización de personas y equipos, interrumpiendo el normal desarrollo de sus actividades cotidianas.



Alerta NARANJA

PARA PREPARARSE Indica la presencia de un fenómeno. No implica amenaza inmediata y como tanto es catalogado como un mensaje para informarse y prepararse. El aviso implica vigilancia continua ya que las condiciones son propicias para el desarrollo de un fenómeno, sin que se requiera permanecer alerta.

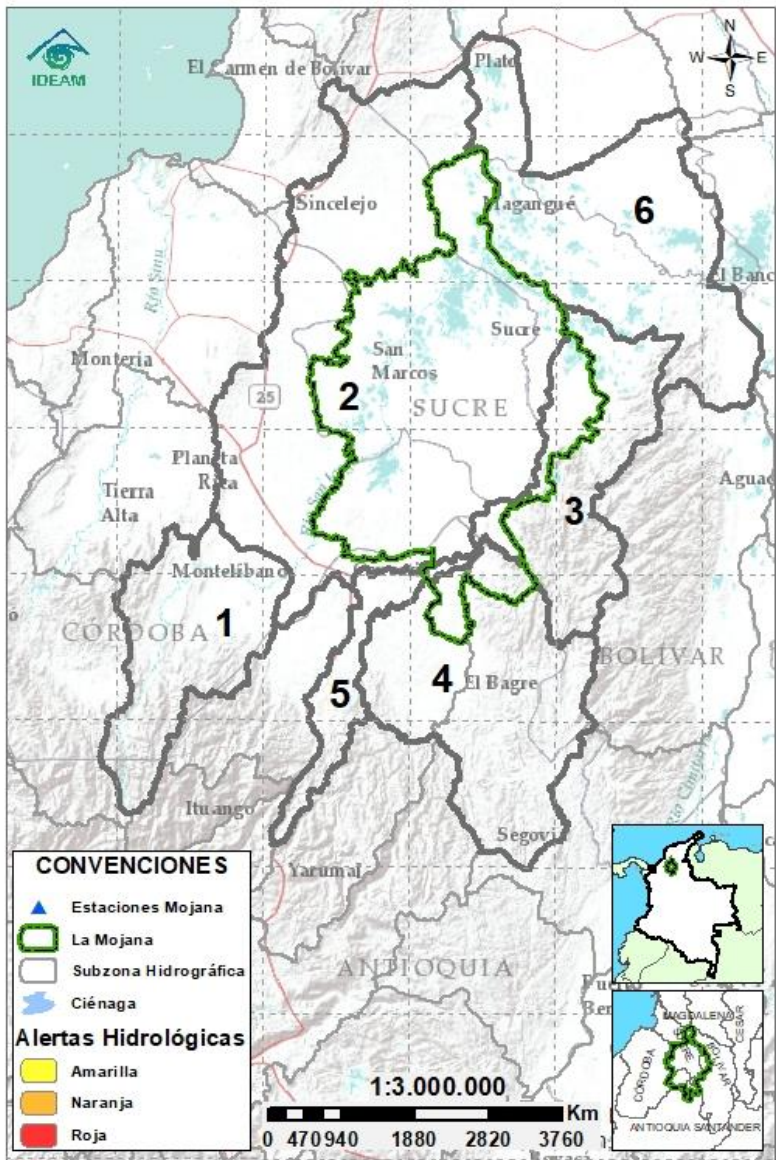


Alerta AMARILLA

PARA INFORMARSE Es un mensaje oficial por el cual se difunde información. Por lo regular se refiere a eventos observados, registrados o registrados y puede contener algunos elementos de pronóstico a manera de orientación. Por sus características pretéritas y futuras difiere del aviso y de la alerta, y por lo general no está encaminado a alertar sino a informar.

SIN ALERTA La información que se suministra se encuentra fuera de los umbrales de alerta.

2.2 CONDICIONES HIDROLÓGICAS ACTUALES



Descripción condiciones hidrológicas: predomina la condición de niveles estables en el río Cauca entre Valdivia y Caucasia, mientras que en el tramo que recorre los municipios de San Jacinto del Cauca - Pinillos, se registra el ascenso del río; se prevé que en las próximas horas los niveles también tiendan a estabilizarse en este tramo, sin embargo, no se descarta un nuevo aumento a partir de la noche de hoy. En la cuenca alta del río San Jorge, predominan niveles estables; mientras que, en el Bajo San Jorge, a la altura del corregimiento de Marralú (en Ayapel), el día de ayer se registró el ascenso de los niveles, actualmente se observan niveles estables en este punto, pero se prevé que este aporte continúe generando el ascenso del río en el tramo que recorre los municipios de San Marcos, San Benito Abad, Caimito y Magangué. Finalmente, el Bajo Magdalena continúa en ascenso a la altura de El Banco, así como el Brazo de Loba y el Brazo de Mompós, comportamiento que se mantendría a lo largo del día.

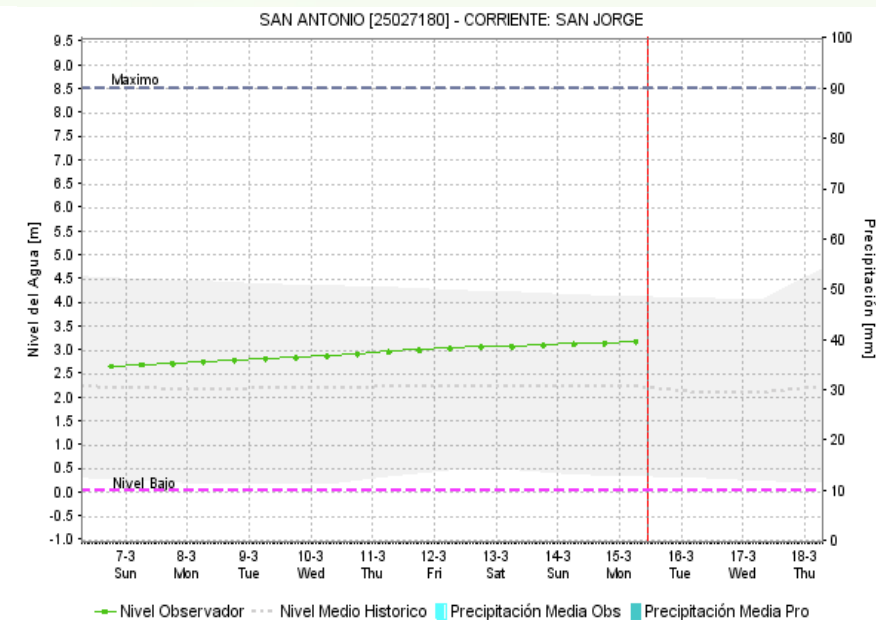
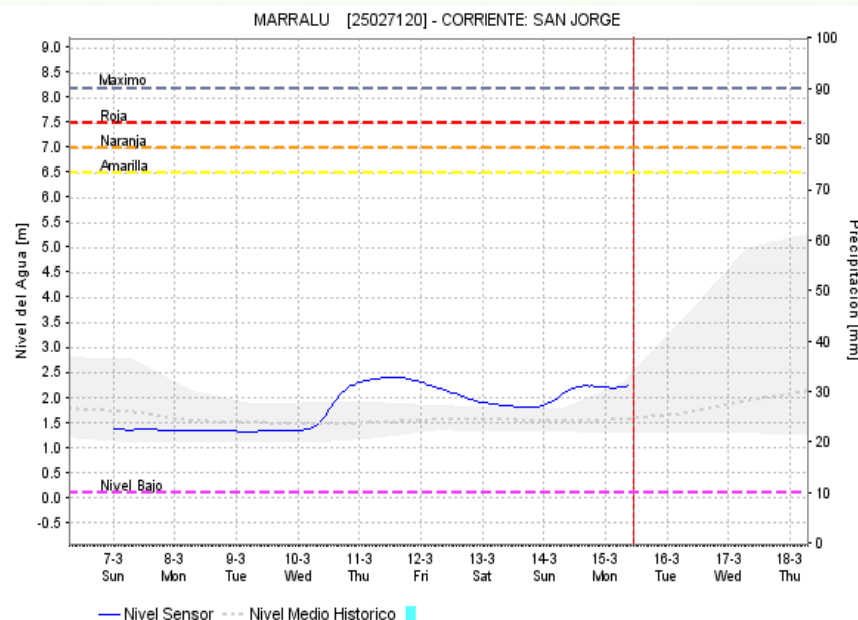
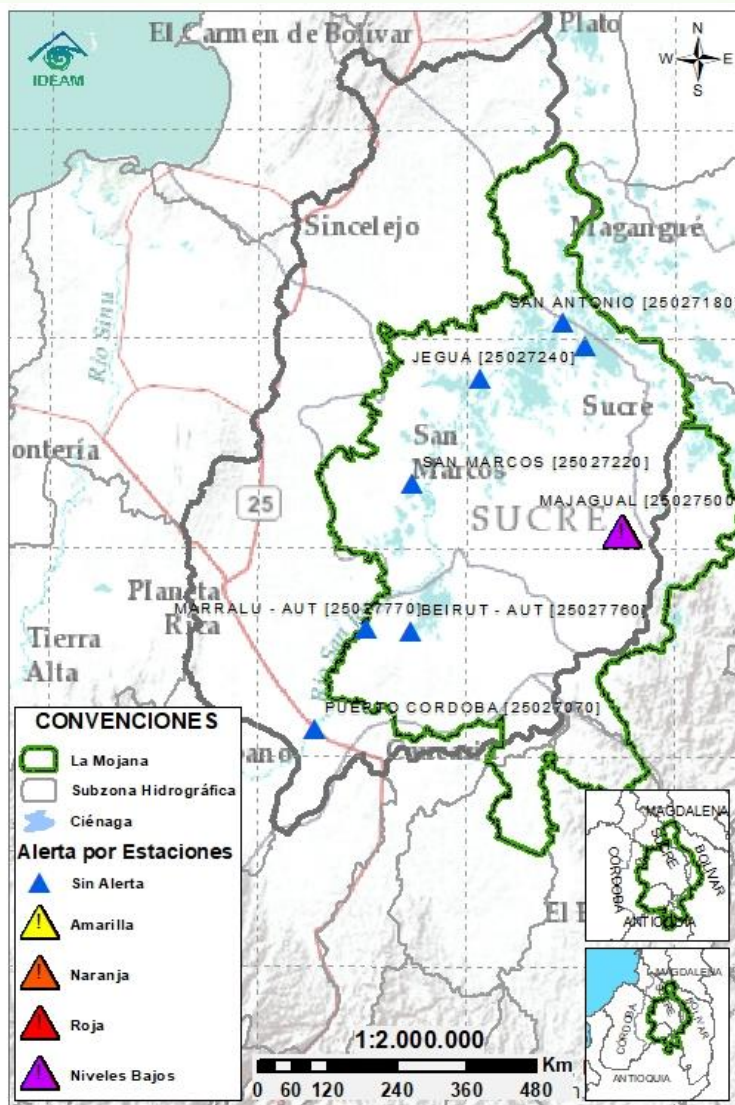
Alerta	Zona Hidrográfica		Subzona o Cuenca Hidrográfica	Condición predominante	Descripción de la alerta hidrológica
Sin alerta	1	Bajo Magdalena-Cauca - San Jorge	Alto San Jorge	Niveles estables	Predominio de niveles estables en el Alto San Jorge, así como en sus tributarios: los ríos San Pedro (Puerto Libertador) y Uré (San José de Uré), condición que se mantendría el día de hoy.
Sin alerta	2	Bajo Magdalena-Cauca - San Jorge	Bajo San Jorge	Niveles en ascenso	Se registra el incremento de niveles en el río San Jorge, en el tramo que recorre los municipios de San Marcos, Caimito, San Benito Abad y Magangué, condición que se mantendría durante el día.
Sin alerta	3	Bajo Magdalena-Cauca - San Jorge	Directos al Bajo Cauca-ciénaga La Raya entre el río Nechí y Brazo de Loba	Niveles en ascenso	Aumento de niveles en el río Cauca, en el tramo Nechí-Pinillos. Se prevé que en las próximas horas predomine la condición de niveles estables. No se descartan nuevos incrementos a partir de la noche.
Sin alerta	4	Nechí	Bajo Nechí y Directos al Bajo Nechí	Niveles en descenso	Descenso en el Bajo Nechí, condición predominante para el día de hoy. Sin embargo, a partir de la noche se pueden generar nuevos incrementos.
Sin alerta	5	Cauca	Directos al Cauca entre Pto. Valdivia y río Nechí	Niveles estables	Estabilización del río Cauca en el tramo Valdivia-Caucasia, posterior al aumento registrado durante el fin de semana. A lo largo del día se prevé el descenso de niveles.
Sin alerta	6	Bajo Magdalena	Directos Bajo Magdalena entre El Banco y Plato	Niveles en ascenso	Niveles en ascenso en el río Magdalena (entre el Banco y Plato), en el Brazo de Loba (entre El Banco y Pinillos) y en el Brazo de Mompós.

Nota 1: Las alertas hidrológicas pueden ser corregidas y/o actualizadas en el futuro. No representa una certificación oficial del IDEAM.

Nota 2: Es probable que los eventos hidrológicos reportados en las alertas emitidas no se estén presentando sobre los ríos principales sino sobre sus afluentes.

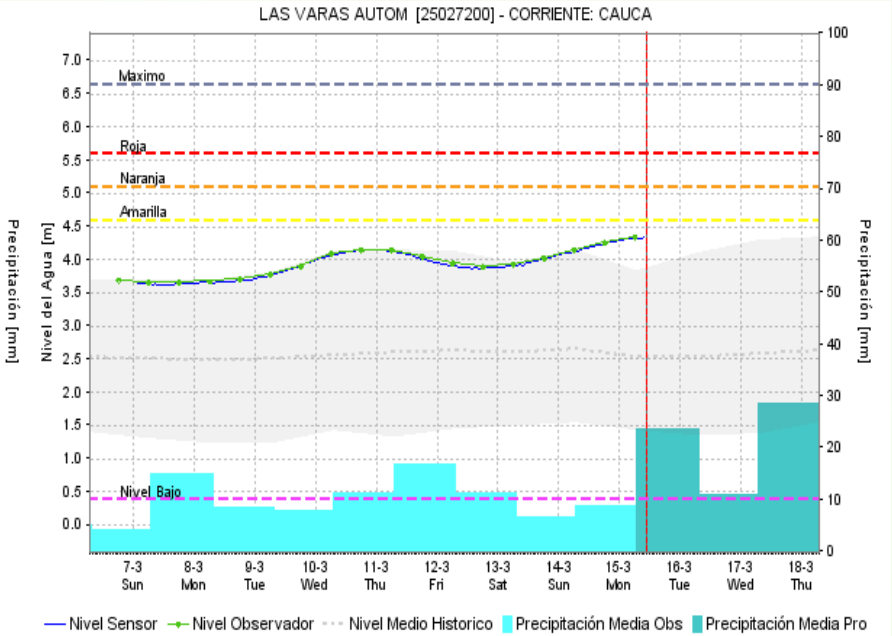
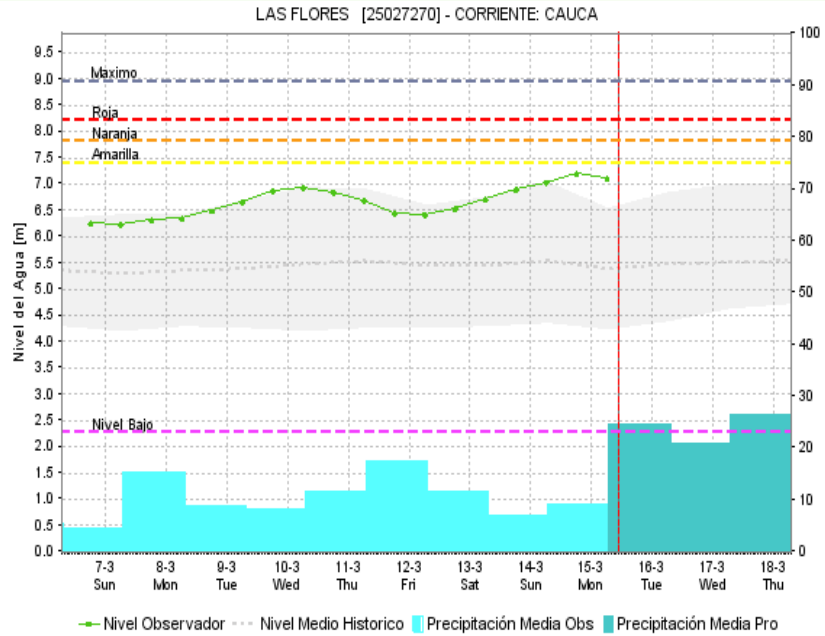
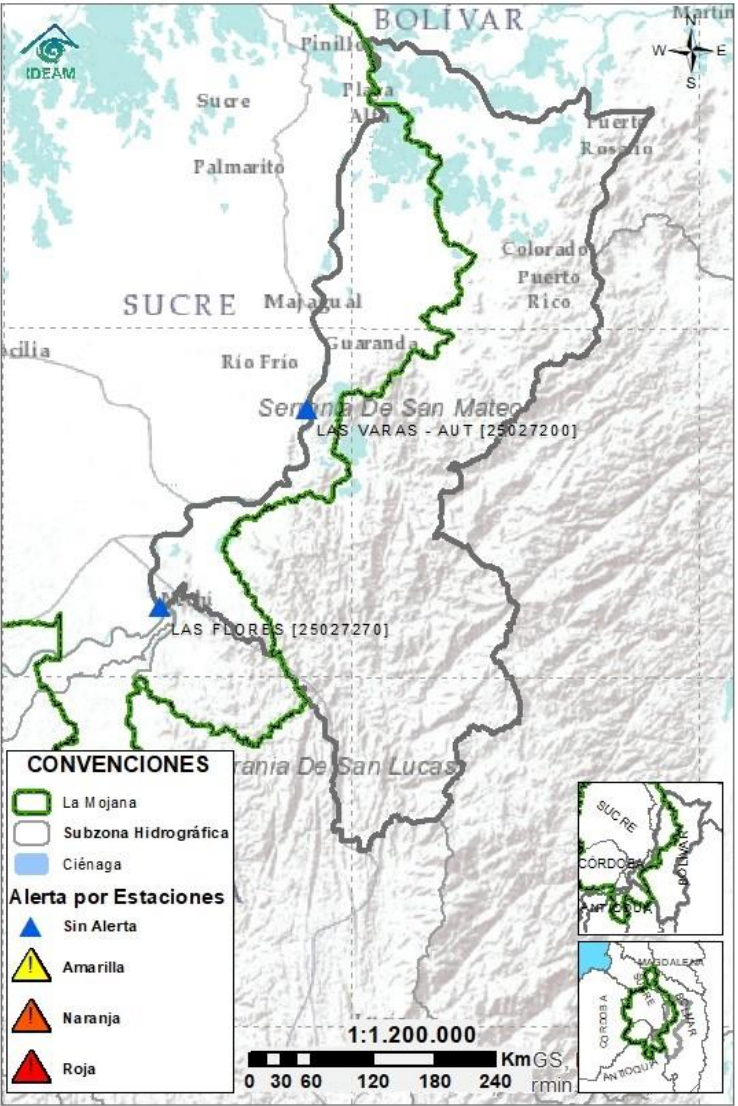
Nota 3: El IDEAM recomienda a la población ribereña estar muy atenta al comportamiento de los niveles de los ríos y atender las recomendaciones que la Unidad Nacional de Gestión del Riesgo de Desastres (UNGRD) emita para la implementación de medidas de contingencia ante posibles afectaciones por desbordamientos e inundaciones.

2.2.2 SUBZONA HIDROGRÁFICA DEL RÍO SAN JORGE CUENCA BAJA



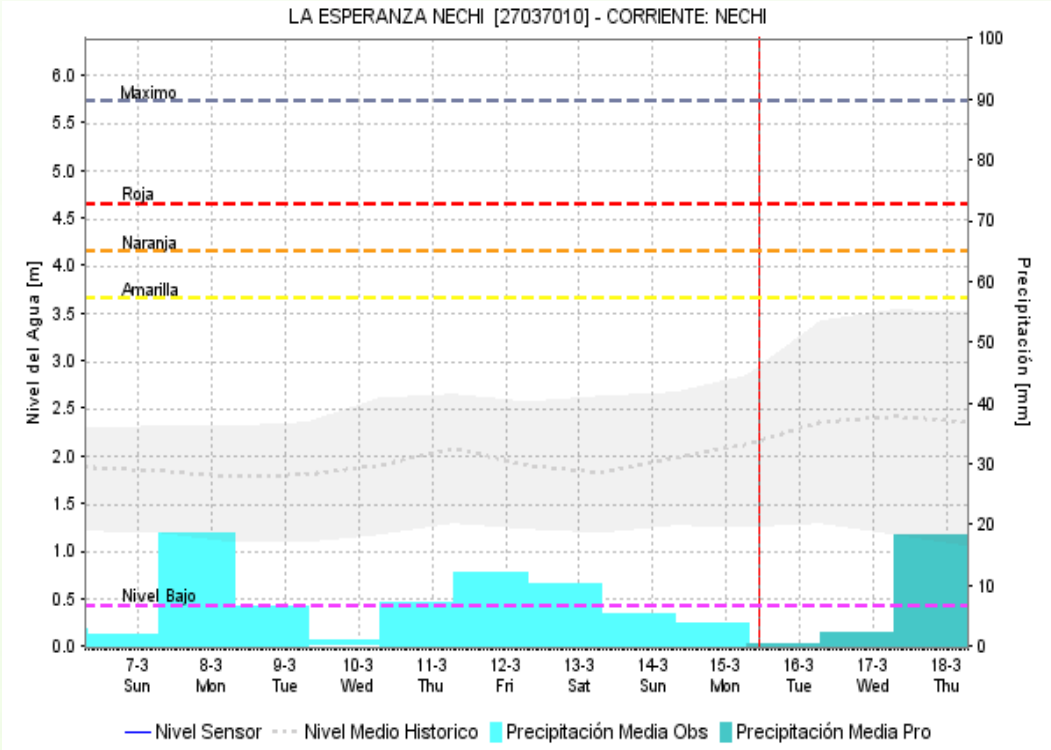
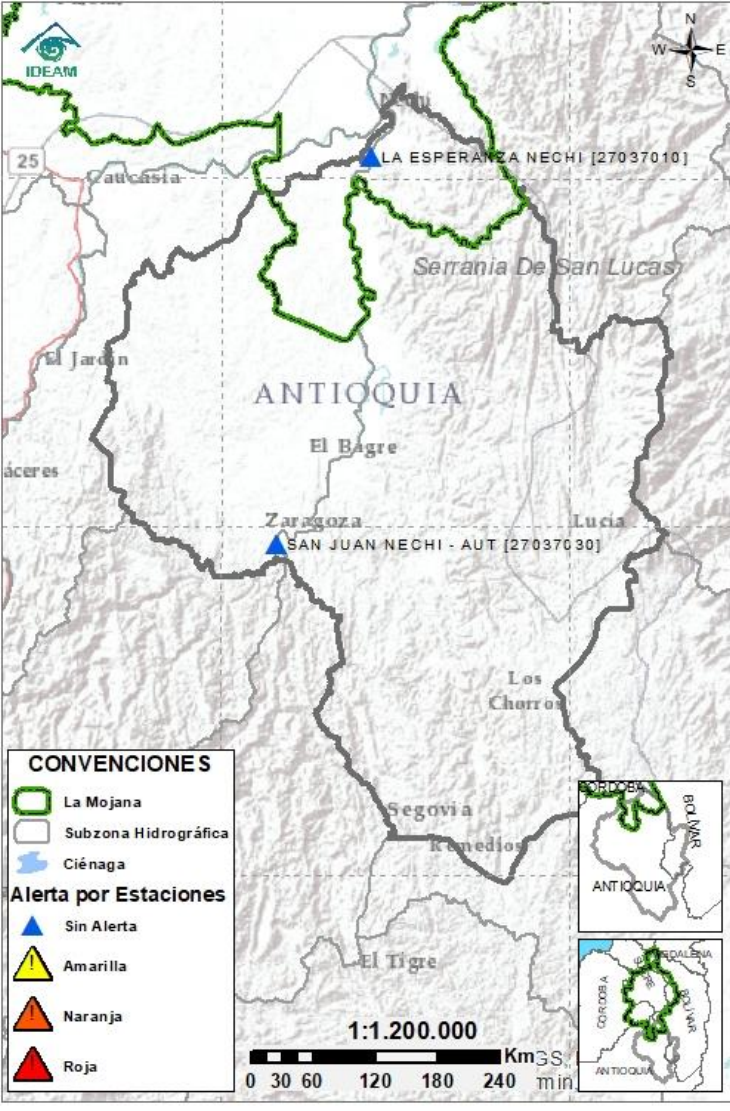
Subzona hidrográfica	Alerta	Descripción
Cuenca baja del río San Jorge	Sin alerta	Se registra el ascenso del río San Jorge en el tramo que recorre los municipios de San Marcos, Caimito, San Benito Abad y Magangué, por los aportes registrados durante el fin de semana en el tramo La Apartada – Ayapel, en donde se observa recientemente la estabilización de niveles. Los caños del Bajo San Jorge se encuentran con niveles muy bajos o completamente secos, como es el caso de los caños San Matías (Ayapel), Pasifueres y Tosnován (en San Benito Abad), entre otros. Se destaca la persistencia de la alerta puntual por niveles bajos sobre el caño Mojana, a la altura del casco urbano de Majagual.

2.2.3 DIRECTOS AL BAJO CAUCA - CIÉNAGA LA RAYA ENTRE EL RÍO NECHÍ Y EL BRAZO DE LOBA



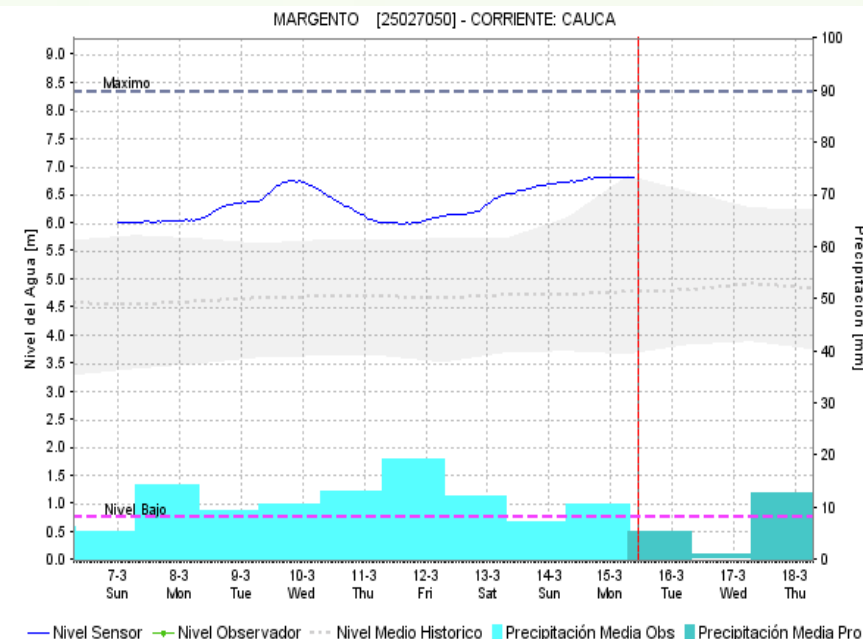
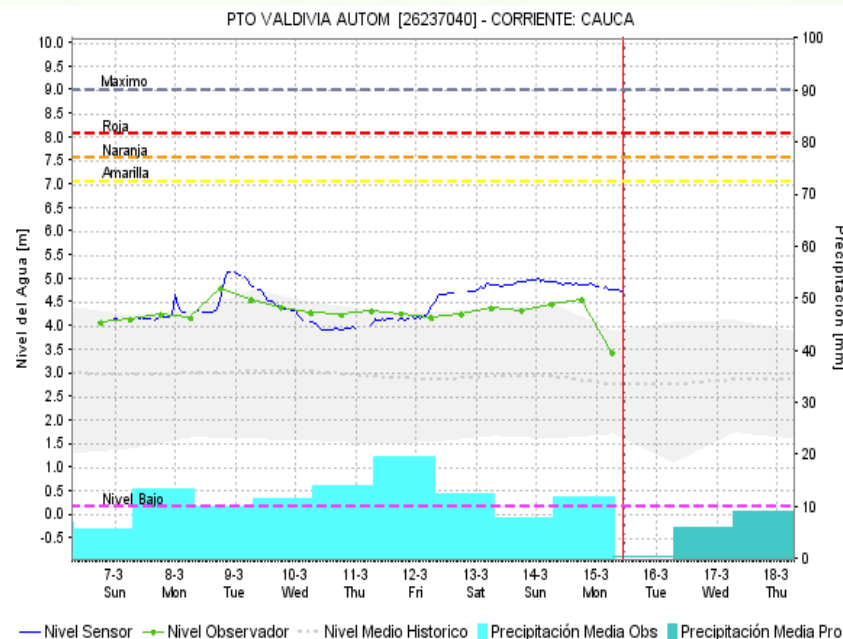
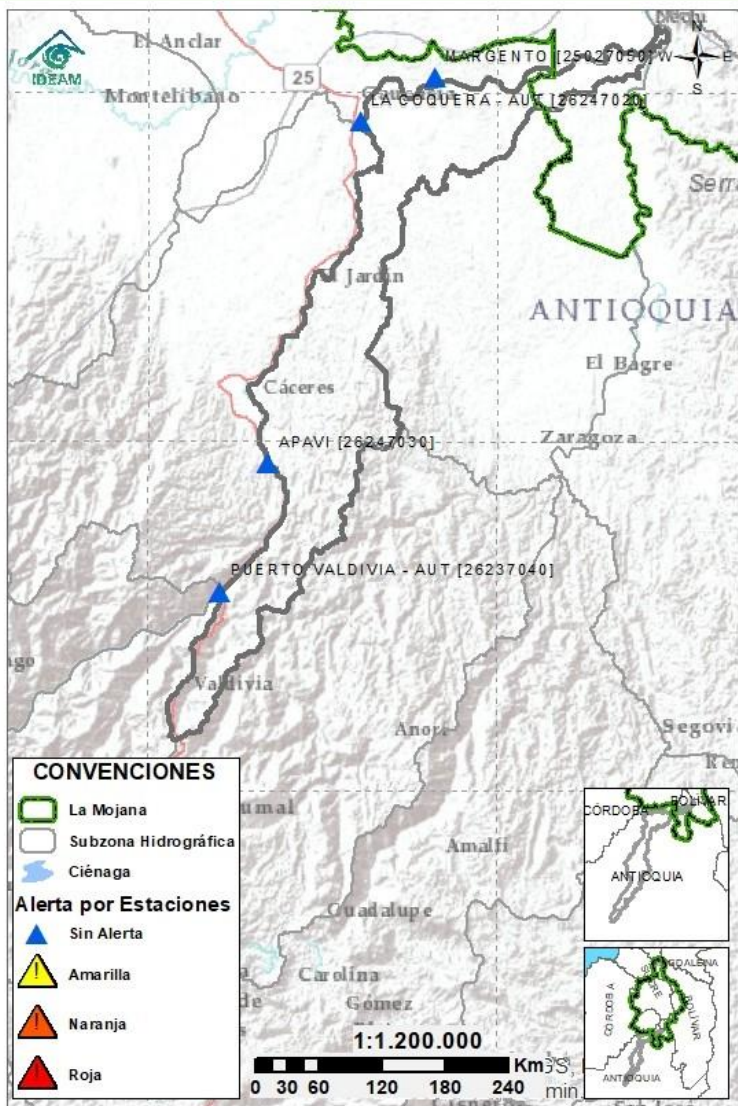
Subzona hidrográfica	Alerta	Descripción
Directos al bajo Cauca- Ciénaga La Raya entre el río Nechí y Brazo de Loba	Sin alerta	Niveles en ascenso en el río Cauca en el tramo San Jacinto del Cauca-Pinillos, se prevé la estabilización de los niveles a lo largo de las próximas horas. No se descartan nuevos incrementos a partir de la noche.

2.2.4 SUBZONA HIDROGRÁFICA DEL RÍO NECHÍ CUENCA BAJA



Subzona hidrográfica	Alerta	Descripción
Cuenca baja del río Nechí	Sin alerta	Descenso de niveles en el río Nechí y sus aportantes, a la altura de los municipios de Zaragoza, El Bagre y Nechí, condición que se mantendría en las próximas horas; sin embargo, no se descartan nuevos incrementos a partir de la noche.

2.2.5 DIRECTOS AL CAUCA ENTRE PTO. VALDIVIA Y RÍO NECHÍ



Subzona
hidrográfica

Alerta

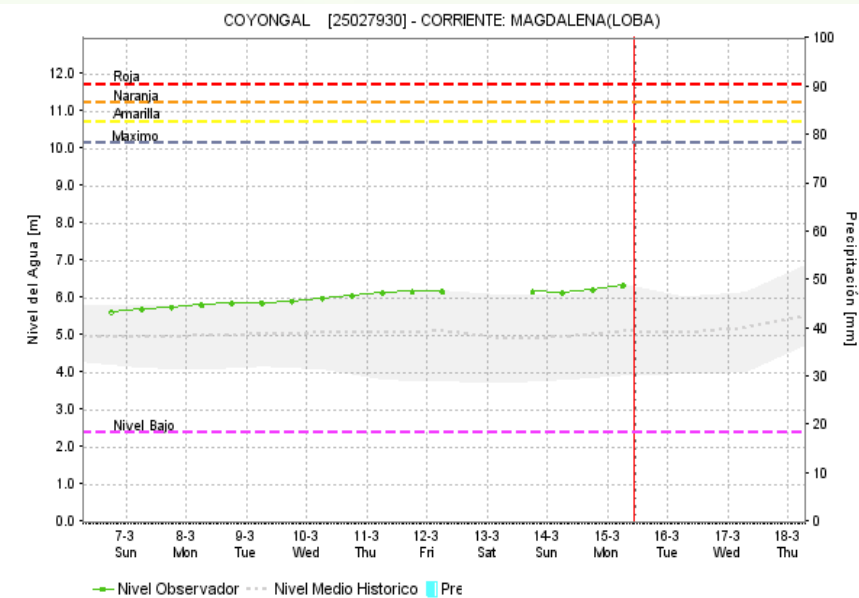
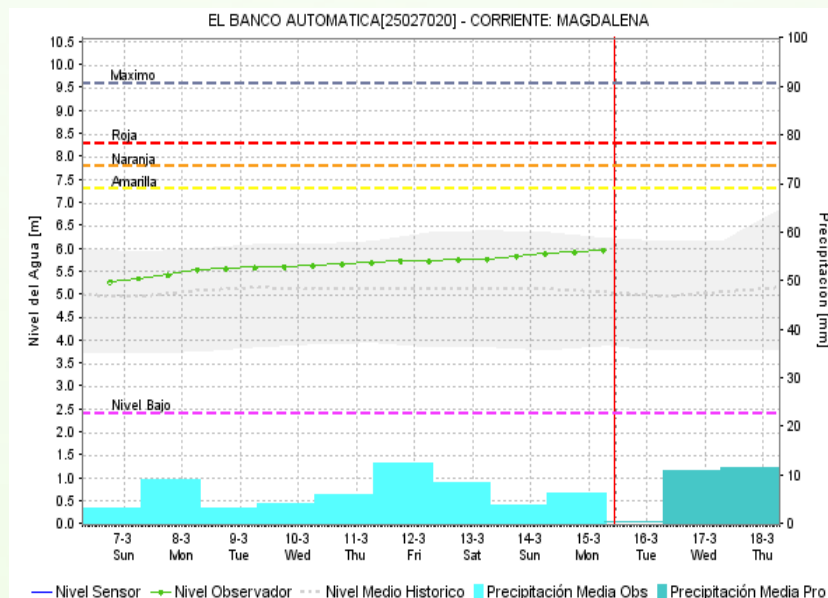
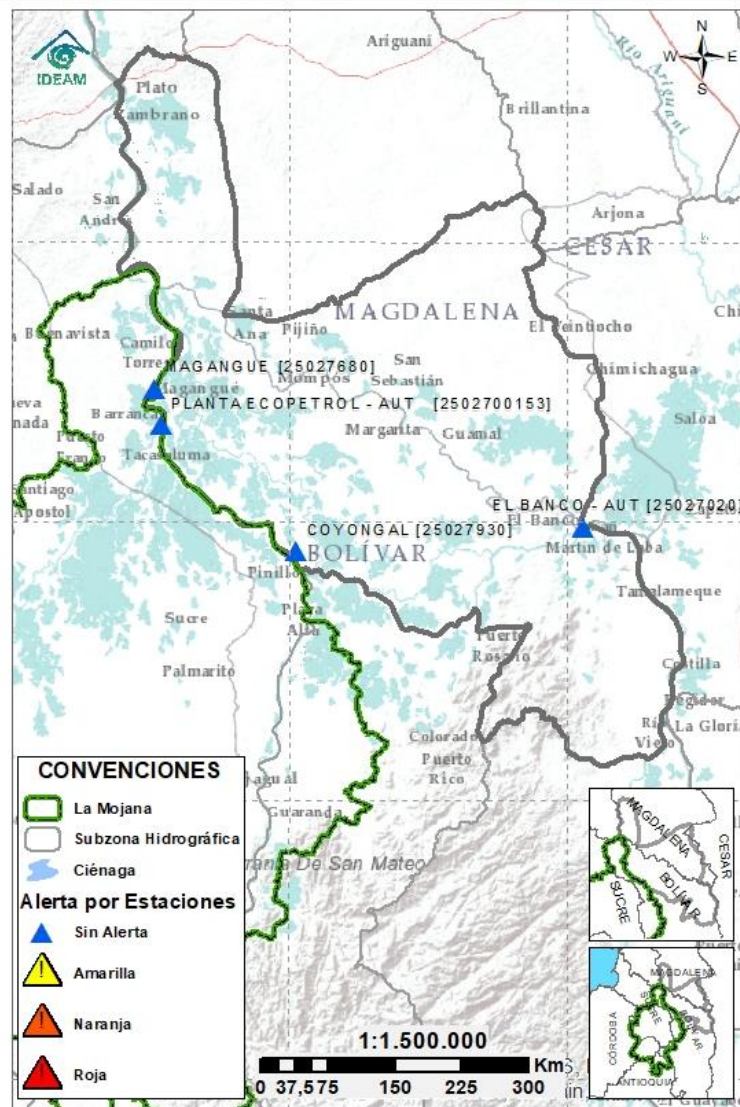
Descripción

Directos al
Cauca entre
Pto. Valdivia y
río Nechí

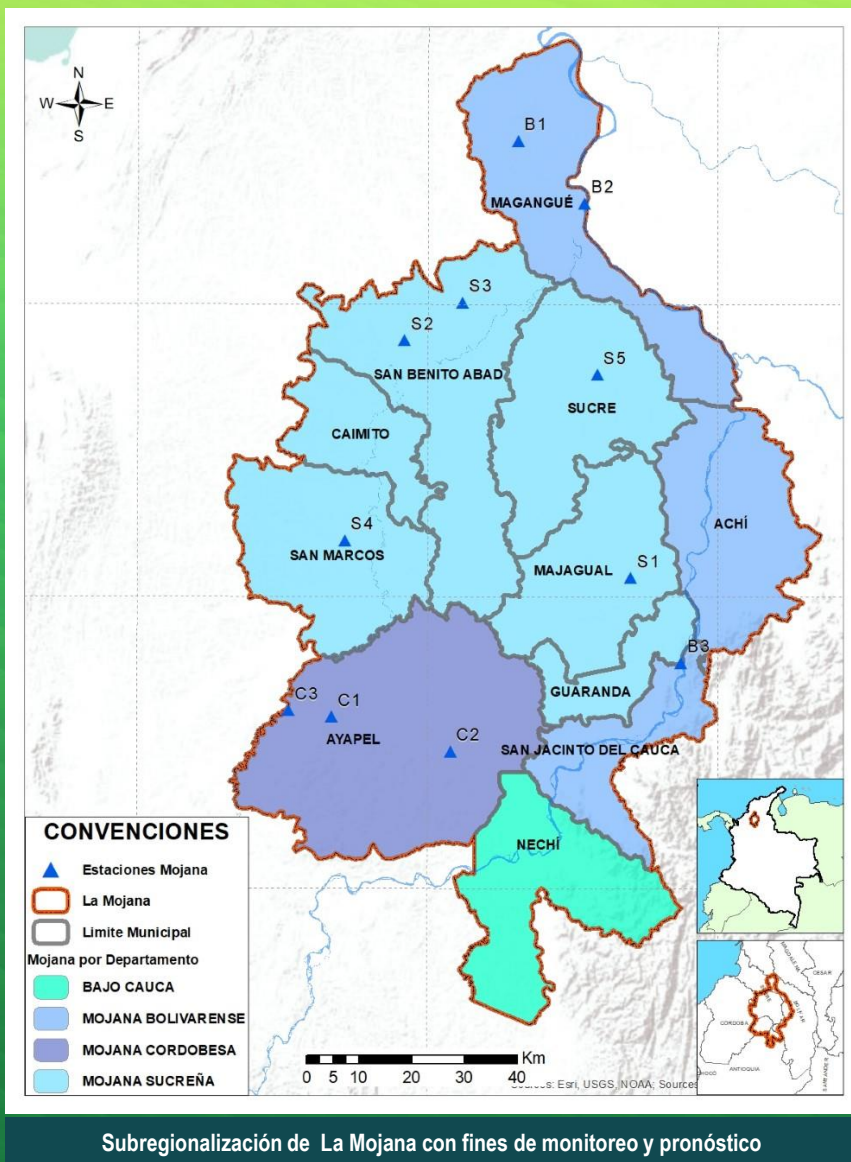
Sin
alerta

Estabilización de niveles en el río Cauca a la altura del municipio de Valdivia y tramo Tarazá-Caucasia, posterior al incremento registrado durante el fin de semana. Se espera que los niveles descendan a lo largo del día.

2.2.6 DIRECTOS AL BAJO MAGDALENA ENTRE EL BANCO Y EL PLATO



Subzona hidrográfica	Alerta	Descripción
Directos Bajo Magdalena entre el Banco y el Plato	Sin alerta	Ascenso en el río Magdalena (entre El Banco y Plato), en el Brazo de Loba (El Banco, San Martin de Loba, Hatillo de Loba, Barranco de Loba y Pinillos) y en el Brazo de Mompós (municipios de Guamal, San Sebastián de Buenavista, Mompós, San Zenón, Talaigua Nuevo, Santa Ana y Santa Bárbara de Pinto), condición que se espera que se mantenga sin cambios para las próximas horas.



Estaciones Meteorológicas Automáticas y Convencionales en la región de La Mojana

Leyenda	Estación	Municipio	Departamento	Tipo	Código
B1	Aeropuerto Baracoa	Magangué	Bolívar	Convencional	25025100
B2	Planta Ecopetrol	Magangué	Bolívar	Automática	250270153
B3	Las Varas	San Jacinto del Cauca	Bolívar	Convencional	25027200
C1	Ayapel	Ayapel	Cordoba	Convencional	25025030
C2	Caño Barro	Ayapel	Cordoba	Automática	13027040
C3	Marralú	Ayapel	Cordoba	Automática	25027770
S1	Majagual	Majagual	Sucre	Convencional	25020340
S2	San Benito Abad	San Benito Abad	Sucre	Convencional	25025180
S3	Santiago Apóstol	San Benito Abad	Sucre	Convencional	25020760
S4	San Marcos	San Marcos	Sucre	Automática	25025340
S5	San Luis	Sucre	Sucre	Convencional	25021370

Horarios de monitoreo y pronóstico de las condiciones meteorológicas





El ambiente
es de todos

Minambiente

EQUIPO DE TRABAJO CRPA LA MOJANA

Elaborado por:

AARÓN MOISÉS OMAÑA ROJAS, Meteorólogo
LZETH NATALIA MUÑOZ HERRERA, Hidróloga

Con la colaboración de:

JAIRO VÉLEZ, Profesional SIG
MAYERLIN SANDOVAL, Comunicadora

MYRIAM ANDREA CALDERÓN,
Asesor Sistema de Alertas Tempranas

www.corpomojana.gov.co

Correo Electrónico:

corpomojana@corpomojana.gov.co

Cra. 21 # 21 A – 44 San Marcos - Sucre

Teléfono: (+575) 295 5347

YOLANDA GONZALEZ HERNÁNDEZ,

Directora General IDEAM.

DANIEL USECHE SAMUDIO,

Jefe Oficina del Servicio de Pronósticos y Alertas

www.ideam.gov.co/

Correos electrónicos:

servicio@ideam.gov.co,

alertas@ideam.gov.co

Calle 25 d # 96b - 70, piso 3. Bogotá, D.C.

Teléfono: 307 5625 ext. 1334 - 1336.

LILIANA QUIROZ, Directora General de la Corporación para el
Desarrollo Sostenible de La Mojana y el San Jorge –
CORPOMOJANA.

ÉDGAR ORTIZ PABÓN, Gerente del Fondo Adaptación

DIANA ISABEL DIAZ, Coordinadora del Proyecto
Mojana Clima y Vida.

